

Ble mae'ch dŵr yn mynd?

Canllaw ymarferol i ddysgu sut rydych yn gordddefnyddio dŵr.

EBRILL
2010



Dŵr Cymru
Welsh Water

www.dwrcymru.com

PRE0061

Cyflwyniad

Rydym wedi anfon y llyfryn hwn atoch i'ch helpu i ddeall a dysgu pam y gallech fod yn defnyddio mwy o ddŵr na'r disgwyl. Gallai hyn fod o ganlyniad i:

- declynnau sy'n defnyddio llawer o ddŵr e.e. cawodydd pŵer a phibellau dŵr
- gwaith plymio neu declynnau diffygiol ar eich pibellau
- aelodau eraill o'r cartref yn defnyddio mwy o ddŵr na'r disgwyl efallai
- gollyngiadau posibl
- biliau amcangyfrifedig blaenorol
- gwaith adeiladu/adnewyddu.

A wyddech chi?

- Chi sy'n gyfrifol am gynnal a chadw'r pibellau sy'n rhedeg o ffin y briffordd lle y mae ein prif bibell yn cyflenwi eich cartref neu'ch safle, waeth ble mae'r mesurydd
- Mae eich bil yn seiliedig ar fetrau ciwbig o'r dŵr a gyflenwir ac mae un metr ciwbig yn cyfateb i 1,000 o litrau (220 o alwyni)
- Caiff ein mesuryddion eu gweithgynhyrchu a'u profi er mwyn cydymffurfio â gofynion y Safonau Prydeinig (BS 5728/1 ac ISO 4064/1)
- Hyd yma nid oes unrhyw fesurydd cartref yng Nghymru a Lloegr wedi methu prawf cofnodi defnydd. Dim ond os byddwch yn cytuno i dalu y byddwn yn eu profi'n annibynnol
- Argymhellwn yn gryf y dylech ystyried cymryd camau eraill yn gyntaf.

Rydym am helpu ein cwsmeriaid i gael ateb i'w cwestiynau, ond rhoddir unrhyw gyngor a help gyda phob ewyllys da ac atgoffir cwsmeriaid mai hwy sy'n gyfrifol am y pibellau a'r gwaith plymio ar eu heiddo.

Nodir y camau eraill y gellir eu cymryd ar y tudalennau canlynol.

Beth i'w wneud nawr i ymchwilio i'ch defnydd o ddŵr

Dylech ddilyn y saith cam a restrir yn y llyfryn hwn. Os ydych eisoes wedi cynnal prawf dros nos, ewch yn syth i gam 6. Os ydych yn gwsmer preswyl ac na allwch ddarllen nac archwilio eich mesurydd oherwydd bod gennych anabledd a'ch bod yn byw ar eich pen eich hun neu nad oes rhywun i'ch helpu, cysylltwch â ni ar **0800 052 0140**.

Cam 1 - Ble i ddod o hyd i'ch tap stop

Gwnewch yn siŵr bod eich tap stop mewnol yn gweithio. Yn aml mae o dan y sinc neu mewn garej cysylltiedig. Mae'n bwysig bod eich tap stop yn gweithio er mwyn cymryd yr holl gamau sydd eu hangen i archwilio'ch cyflenwad ac er mwyn diffodd y dŵr o'r prif gyflenwad mewn argyfwng (os nad yw'n gweithio, cysylltwch â phlymwr). **Mae'n rhaid i chi allu cau eich tap stop mewnol yn gyfan gwbl.**

Cam 2 - Ble i ddod o hyd i'ch mesurydd dŵr

Fel arfer bydd eich mesurydd mewn blwch ffin ar flaen yr eiddo, ar y ffin neu ar y palmant. Mewn rhai achosion, yn arbennig mewn ardaloedd gwledig, gall y mesurydd fod cryn bellter o'ch eiddo. Os yw'n ddiogel gwneud hynny, gallwch weld y mesurydd allanol drwy godi caead y blwch ffin, tynnu'r gorchudd rhew polystyren (os bydd angen) a chodi caead mewnol y mesurydd, os oes un wedi'i osod, i weld wyneb y mesurydd. Bydd y mesurydd yn gorwedd y tu mewn i siambr ac mae wedi'i gysylltu â'ch pibell cyflenwi dŵr ar waelod y siambr hon. Peidiwch â phoeni os gwelwch ryw faint o ddŵr yn y siambr pan fyddwch yn darllen y mesurydd, gan mai dŵr daear fydd hyn fwy na thebyg.

Fodd bynnag, os ydych yn gweld dŵr yn y siambr ar ôl cyfnod hir sych, a bod eich defnydd o ddŵr yn uchel, gall olygu bod dŵr yn gollwng a gall fod angen ymchwilio iddo.

Mewn rhai achosion, mae'r mesurydd y tu mewn i'r eiddo wrth y prif dap stop mewnol (e.e. yn y gegin neu'r tŷ bach lawr llawr).

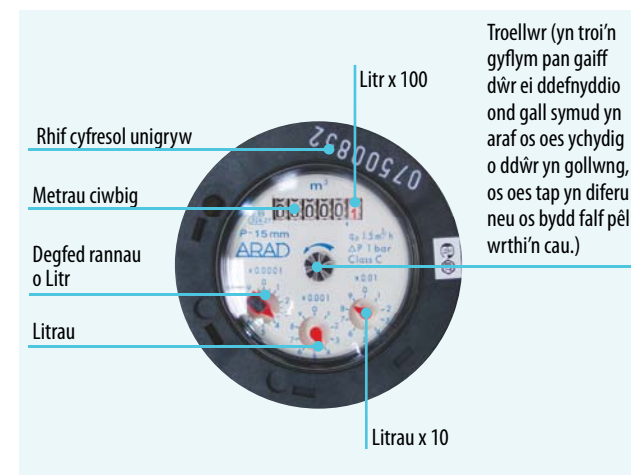
Mae gan bob mesurydd dŵr rif cyfresol unigryw, ac mae hwn i'w weld ar eich bil. **Sicrhewch eich bod wedi dod o hyd i'r mesurydd cywir.**

Cam 3 - Darllen eich mesurydd dŵr

Edrychwch ar wyneb y mesurydd (gall rhai fod o dan orchudd colynnog) a darllenwch y rhifau gwyn

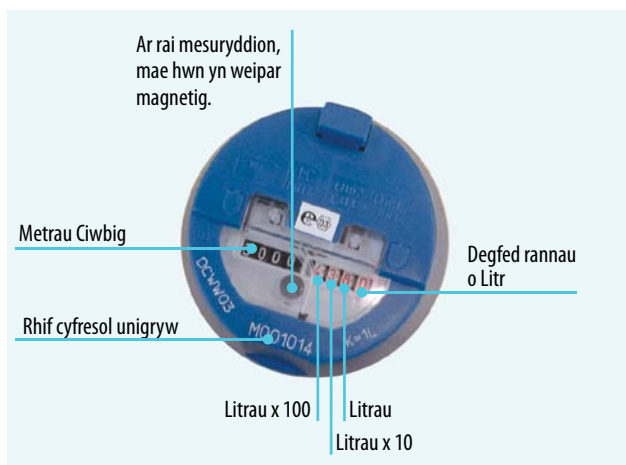
ar gefndir du neu'r rhifau du ar gefndir gwyn sy'n cofnodi'r metrau ciwbig o ddŵr a ddefnyddiwyd. Dim ond y rhifau hyn a gaiff eu defnyddio i'ch bilio.

Os byddwch yn cynnal y profion ar Gam 4 a 5 neu'n archwilio faint o ddŵr y mae teclynnau unigol yn ei ddefnyddio ar Gam 6, bydd angen i chi hefyd ddarllen y deialau neu'r rhifau gwyn ar gefndir coch (weithiau'n goch ar gefndir gwyn), sy'n mesur litrau. Ysgrifennwch y rhifau hyn i lawr.



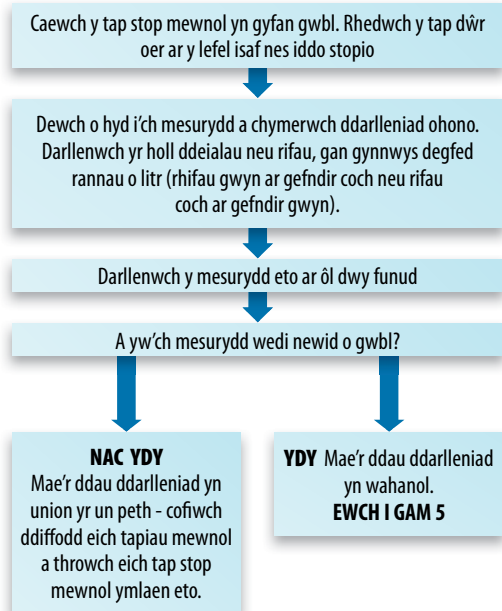
Bydd y deialau neu'r rhifau coch ar y mesurydd yn symud yn gyflym pan gaiff dŵr ei ddefnyddio. Noder bod tri neu bedwar o ddeialau neu rifau coch fel arfer er bod y pedwerydd weithiau i'w weld ar wahân ar wyneb y mesurydd. Mae'r deial neu'r rhif hwn yn mesur degfed rannau o litr.

Gall fod 'troellwr' hefyd ar wyneb y mesurydd. Mae'r ddyfais hon yn ddefnyddiol i gynnal profion i weld a oes dŵr yn gollwng.

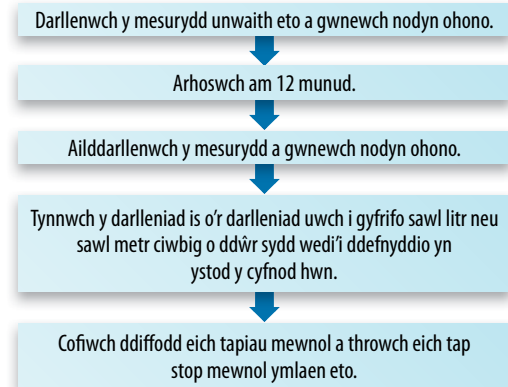


Cam 4 - Profi eich pibell gyflenwi

Sut i gynnal prawf cychwynnol ar eich pibell cyflenwi dŵr, rhwng eich mesurydd a'ch tap stop mewnl.



Cam 5 - Mesur defnydd

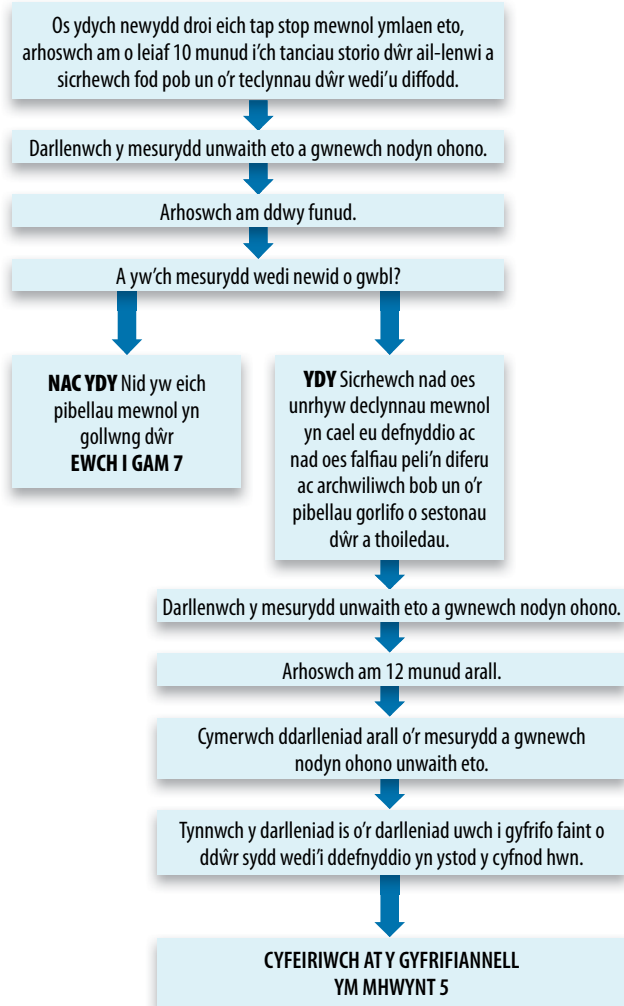


Trosi'r defnydd a gofnodir yn ystod y 12 munud yn dâl blyneddol

Cyfaint a Gofnodir yn ystod 12 munud	Litrau	Defnydd Blyneddol Cyfatebol m ³	Tâl (cost ddangosol)		
			Tâl Dŵr	Tâl Carthffosiaeth	Tâl Cyfun
1 rhan o 10 o litr	0.10	4.4	£6	£6	£12
2 rhan o 10 o litr	0.20	8.8	£11	£12	£24
3 rhan o 10 o litr	0.30	13.1	£17	£18	£36
4 rhan o 10 o litr	0.40	17.5	£23	£25	£48
5 rhan o 10 o litr	0.50	21.9	£29	£31	£59
6 rhan o 10 o litr	0.60	26.3	£34	£37	£71
7 rhan o 10 o litr	0.70	30.7	£40	£43	£83
8 rhan o 10 o litr	0.80	35.0	£46	£49	£95
9 rhan o 10 o litr	0.90	39.4	£52	£55	£107
1 litr	1.00	43.8	£57	£62	£119

Os bydd eich darlleniadau'n wahanol a'ch bod yn poeni, cysylltwch â Phlymwr i ymchwilio i hyn ymhellach.

Cam 6 - Profi'r gwaith plymio mewnl



OS YDYCH YN POENI am y defnydd hwn, ffoniwch blymwr i ymchwilio iddo a'i drwsio.

Cam 7 - Ystyried faint o ddŵr y mae pob teclyn yn ei ddefnyddio

Edrychwch ar faint o ddŵr a all gael ei ddefnyddio gan y teclynnau a restrir. Defnyddiwch eich mesurydd i fesur eich defnydd eich hun a dod i wybod pam y gallech fod yn defnyddio mwy o ddŵr na'r disgwyl. Rydym wedi cynnwys tabl archwilio dŵr ar dudalen 13 er mwyn i chi amcangyfrif eich defnydd dyddiol ar gyfartaledd, y gellir ei gymharu wedyn â'ch darlleniadau gwirioneddol.

Dyfrío gerddi

Gall defnyddio pibell ardd neu daenellwr am awr yn unig ddefnyddio hyd at un metr ciwbig (1,000 litr) o ddŵr. Mae hyn yn cyfateb i ddefnydd cyfartalog teulu dros ddeuddydd.

Cawodydd pŵer

Mae cawod arferol yn defnyddio tua 35 litr ond gall cawodydd pŵer ddefnyddio llawer mwy, tua 90 litr am bob cawod (gan dybio bod cawod yn cymryd rhwng pedair a chwe munud). Er mwyn cyfrifo faint o ddŵr y mae eich cawod yn ei ddefnyddio, darllenwch y mesurydd cyn ac ar ôl i chi gael cawod, gan sicrhau nad oes unrhyw declynnau eraill yn cael eu defnyddio.

Hefyd holwch i weld pa mor aml y mae aelodau eraill o'r cartref yn cael cawod ac am ba hyd.

Fflysio'r toiled

Mae toiledau hŷn yn defnyddio tua naw litr ac mae toiled fflysio deuol yn defnyddio tua chwe litr. Mewn gwirionedd, mae toiledau yn cyfrif am 33% o'r dŵr a gaiff ei ddefnyddio yn y cartref ar gyfartaledd. Os ydych yn treulio'r rhan fwyaf o'ch amser gartref, bydd y ffigur hwn a'ch defnydd cyffredinol o ddŵr yn uwch. Gall gosod dyfais arbed dŵr, megis bag hippo, mewn hen sestonau toiled helpu i leihau'r dŵr a ddefnyddir pan fyddwch yn fflysio'r toiled. Ffoniwch ni ar **0800 052 0138** i ofyn am fag hippo neu gallwch ofyn am un drwy ein gwefan www.dwrcymru.com/welsh/waterefficiency

Troethfâu (urinals)

Mae troethfâu yn fflysio'n awtomatig. Cofiwch ddiffodd y cyflenwad dros nos i gadw dŵr ac atal gwastraff.

Baths

Mae bath cyffredin yn defnyddio tua 80 litr o ddŵr. Unwaith eto, gallwch ddefnyddio'r mesurydd i bennu faint o ddŵr rydych yn ei ddefnyddio yn eich bath cyffredin drwy ddarllen y mesurydd cyn ac ar ôl i chi redeg eich bath.

Pibellau gorlifo

Gall y rhain wastraffu llawer o ddŵr ac nid yw'n amlwg bob amser. Er enghraifft, mewn rhai achosion, mae'r bibell orlifo wedi'i phlymio i bibellau gorlifo bath neu hyd yn oed fflys y toiled, felly nid yw gwastraff yn amlwg bob amser. Mae gan rai toiledau modern bibellau gorlifo i lawr cefn y fowlen a all achosi calch.

Tapiau yn diferu

Archwiliwch bob un o'ch tapiau a sicrhewch eu bod wedi'u diffodd yn gyfan gwbl. Newidiwch olchwyr os oes angen. Gall tap sy'n diferu wastraffu o leiaf 130 litr o ddŵr bob diwrnod.

Ymwelwyr ychwanegol

Bydd ymwelwyr â'ch cartref neu'ch busnes yn cynyddu eich defnydd o ddŵr.

Pyllau nofio a phadlo a phyllau yn yr ardd

Mae ychwanegu dŵr at byllau nofio neu byllau yn yr ardd drwy ddefnyddio pibell dŵr yn defnyddio hyd at 1,000 litr yr awr ac mae rhai pyllau'n ail-lenwi'n awtomatig pan fydd lefel y dŵr yn isel. Aseswch faint o ddŵr rydych yn ei ddefnyddio drwy ddarllen y mesurydd cyn ac ar ôl ychwanegu dŵr at eich pwll nofio neu'ch pwll yn yr ardd.

Defnydd yn ystod yr haf

Mae'r rhan fwyaf o bobl yn defnyddio mwy o ddŵr yn yr haf, nid yn unig am eu bod yn dyfrío eu gerddi ond hefyd drwy lanhau'r tŷ yn llwyr a chael mwy o gawodydd. Edrychwch ar eich biliau mesuredig ar gyfer yr un cyfnod y llynedd a hefyd o dymhorau eraill er mwyn cymharu eich defnydd.

Boeleri cyfunol

Mae angen i'r rhain gael eu gosod yn gywir, er enghraifft, i osgoi pibellau hir sy'n lleihau'r angen i redeg y tap cyn cael dŵr poeth. Mae angen eu cynnal a'u cadw hefyd i sicrhau eu bod yn gweithio'n effeithlon.

Gwaith Adeiladu/ Adnewyddu

Chi sy'n gyfrifol am unrhyw wasanaethau dŵr neu garthffosiaeth a gewch. Mae hyn yn cynnwys unrhyw waith adnewyddu neu addurno rydych yn ei wneud i'ch eiddo, os yw'n wag (ond yn cynnwys dodrefn), neu os oes rhywun yn byw yno.

Defnyddiau eraill

Dylech ystyried pa mor aml y byddwch yn defnyddio eich peiriant golchi dillad neu'ch peiriant golchi llestri ac archwilio unrhyw declyn arall sydd wedi'i blymio i mewn â phibell gorlifo. Gallwch arbed dŵr drwy aros hyd nes bod y peiriant yn llawn.

Rhestr wirio defnyddio dŵr

Mae eich defnydd o ddŵr yn dibynnu ar faint o bobl sydd yn eich cartref, pa mor aml y byddwch yn defnyddio'r teclynnau a chyflwr cyffredinol eich pibellau mewnol a'ch teclynnau.

Er mwyn eich helpu i ddeall faint o ddŵr rydych yn ei ddefnyddio, cwblhewch y rhestr wirio syml hon er mwyn amcangyfrif eich defnydd dyddiol ar gyfartaledd.

Byddwch yn gall gyda dŵr

Mae defnyddio dŵr yn gall yn un o'r gweithgareddau bob dydd y gallwn oll ei wneud i helpu i reoli effeithiau newid yn yr hinsawdd. Gallwch fod yn gall gyda dŵr drwy:

- Ddweud wrthym am ollyngiadau
- Diffodd y tap pan fyddwch yn brwsio'ch dannedd
- Cymryd cawod yn hytrach na bath - ond cofiwch y gall cawodydd pŵer ddefnyddio dwywaith cymaint o ddŵr na bath
- Trwsio unrhyw dapiau sy'n diferu
- Defnyddio can dyfrio neu ddyfais a ddelir â llaw yn yr ardd. Mae taenellwr gardd fel arfer yn defnyddio 1000 litr o ddŵr yr awr, sy'n cyfateb i'r un cyfaint o ddŵr ag y mae teulu o bedwar yn ei ddefnyddio dros ddeuddydd.

	Defnydd o ddŵr ar gyfartaledd (litr)	Sawl gwaith y dydd	Cyfanswm dyddiol
Baths	80	x <input type="text"/>	= <input type="text"/>
Cawod pŵer (â phwmp i gynyddu'r gwasgedd).	90	x <input type="text"/>	= <input type="text"/>
Cawod arferol.	35	x <input type="text"/>	= <input type="text"/>
Hen seston (tynnwch 3 litr bob fflysiad os ydych yn defnyddio dyfais arbed dŵr fel bag hippo).	9	x <input type="text"/>	= <input type="text"/>
Seston toiled newydd (fflysiu deuil).	6	x <input type="text"/>	= <input type="text"/>
Golchi dwylo a brwsio'ch dannedd heb redeg y tap (fesul unigolyn bob dydd).	6	x <input type="text"/>	= <input type="text"/>
Golchi dwylo a brwsio'ch dannedd gyda'r tap yn rhedeg (fesul unigolyn bob dydd).	10	x <input type="text"/>	= <input type="text"/>
Defnyddio peiriant golchi dillad (yn llawn ai peidio).	80	x <input type="text"/>	= <input type="text"/>
Defnyddio peiriant golchi dillad gan ddewis yr opsiwn hanner llwyth.	60	x <input type="text"/>	= <input type="text"/>
Defnyddio peiriant golchi dillad sy'n fodel dŵr-effeithlon.	55	x <input type="text"/>	= <input type="text"/>
Defnyddio peiriant golchi llestri.	35	x <input type="text"/>	= <input type="text"/>
Defnyddio peiriant golchi llestri gan ddewis yr opsiwn hanner llwyth.	20	x <input type="text"/>	= <input type="text"/>
Defnyddio peiriant golchi llestri sy'n fodel dŵr-effeithlon.	22	x <input type="text"/>	= <input type="text"/>
Golchi llestri â llaw.	6	x <input type="text"/>	= <input type="text"/>
Coginio ac yfed (fesul unigolyn bob dydd).	10	x <input type="text"/>	= <input type="text"/>
Pibell dŵr/taenellwr neu gawod pŵer.	1,000 litr fesul awr	x <input type="text"/>	= <input type="text"/>
Cyfanswm ar gyfer y cartref bob dydd		<input type="text"/>	= <input type="text"/>

Noder – Yn nodweddiadol, 160/190 litr fesul unigolyn bob dydd yw'r cyfartaledd cenedlaethol, ond gall defnydd gwirioneddol unigolion amrywio'n sylweddol o gwmpas y swm hwn.

Gall gosod dyfais arbed dŵr, megis bag hippo, mewn hen sestonau toiled helpu i leihau'r dŵr a ddefnyddir pan fyddwch yn fflysiu'r toiled. Ffoniwch ni ar **0800 052 0138** i ofyn am fag hippo neu gallwch ofyn am un drwy ein gwefan

www.dwrcymru.com/welsh/waterefficiency.

Efallai y byddwch hefyd am ymweld â'n gwefan i gael archwiliad mwy cynhwysfawr ynghyd â mwy o gyngor ar fod yn effeithlon gyda dŵr.

Os byddwch yn dal i fod yn ansicr am eich defnydd o ddŵr, gallwch naill ai:

- Talu plymwr i ymchwilio i'r sefyllfa
- Defnyddio ein gwasanaeth cofnodi mesuryddion drwy gwblhau'r ffurflen gais a gynhwysir gyda'r llyfryn hwn. Bydd y gwasanaeth hwn (sydd ar gael i fesuryddion hyd at 25mm) yn mesur y galw dros bythefnos mewn cyfnodau o hyd at 15 munud yr un. Gall hyn helpu cwsmeriaid i ddeall eu patrymau defnydd a gweld a oes unrhyw ddŵr yn gollwng ar y cyflenwad. Codir tâl o £60 am y gwasanaeth hwn (gan gynnwys TAW) a gallwch ofyn amdano ar unrhyw adeg.

Efallai y byddwch am ddefnyddio'r tabl ar dudalen 8 i gadw cofnod o'ch defnydd tra bod y gwasanaeth cofnodi mesuryddion ar waith.

Cyhoeddiadau defnyddiol eraill:
'Eich Cyflenwad

Mesuredig' gan gynnwys ein Cod Ymarfer Darllen Mesuryddion; **'Gollyngiadau'** - Taflen Wybodaeth i Gwsmeriaid; **'Cod Ymarfer Gollyngiadau'** ac **'Archwiliad Dŵr Cartrefi'**.

BYDDWCH YN WYLIADWRUS!

Os bydd dŵr yn gollwng ar y stryd, rhwch wybod i ni drwy ffonio **0800 281 432** neu drwy ymweld â'n gwefan www.dwrcymru.com

Manylion cyswllt

Rhifau ffôn. Ni chodir tâl am alwadau i rifau **0800** o linell dir.

Gwasanaethau dŵr ac argyfwng 0800 052 0130	Mae llinellau ar agor 24 awr y dydd Saith diwrnod yr wythnos.
Gwasanaethau carthffosiaeth ac argyfwng 0800 085 3968	
Ymholiadau ynglŷn â chysylltiadau dŵr newydd 0800 917 2652	
Gollyngiadau 0800 281 432	
Ar gyfer eich swyddfa ardal agosaf 0800 052 0130	
Bilio a chyfrifon 0800 052 0145	Mae llinellau ar agor: Dydd Llun - ddydd Gwener, 8am – 8pm Dydd Sadwrn, 8.30am – 1.30pm
Mesuryddion dŵr 0800 052 0140	
Llinell Gymraeg 0800 052 6058	
Gall cwsmeriaid ag anawsterau clywed ffonio ein cyfleuster ffôn testun. 0800 052 4125	
Llinell archebu cyhoeddiadau 0800 052 0138	Dydd Llun - ddydd Gwener, 9am - 5pm

Telerau ac amodau safonol ar gyfer gosod cofnodwr mesurydd dŵr

Bydd Dŵr Cymru (a elwir "y Cwmni" o hyn ymlaen) yn gosod cofnodwr mesurydd yn ddarostyngedig i'r telerau ac amodau canlynol:

1. Ar ôl i'r cwsmer wneud cais am y cofnodwr a thalu amdano, bydd y Cwmni yn hysbysu'r cwsmer o'r dyddiad y caiff ei osod. Os bydd angen gwneud gwaith ychwanegol cyn gosod y cofnodwr, bydd y Cwmni yn rhoi syniad i'r cwsmer o faint o amser y bydd hyn yn ei gymryd.
2. Cyn gosod y cofnodwr, bydd cynrychiolwyr y Cwmni yn archwilio'r cyflenwad dŵr er mwyn pennu a oes modd gosod cofnodwr. Drwy lofnodi ei fod wedi darllen y telerau ac amodau hyn mae'r cwsmer yn rhoi caniatâd i'r Cwmni gael mynediad i'r safle i archwilio'r cyflenwad dŵr.
3. Gellir torri neu atal y cyflenwad dŵr wrth archwilio'r cyflenwad yn amodol ar unrhyw gamau diogelu sy'n ymwneud â hysbysiad ymlaen llaw o dan Warrant Gwasanaeth y Cwmni.
4. Y cwsmer sy'n gyfrifol am sicrhau bod y tap stop mewnol yn gweithio a bod modd datgysylltu'r cyflenwad dŵr o'r tu mewn i'r eiddo. Y cwsmer sy'n gyfrifol am sicrhau bod pibellau gorlifo, tapiau ac unrhyw declynnau eraill sy'n defnyddio dŵr yn ddwrglos ac nad oes unrhyw arwyddion amlwg o ollyngiadau. Drwy lofnodi ei fod wedi darllen y telerau ac amodau hyn mae'r cwsmer yn cadarnhau ei fod wedi cymryd y camau hyn.
5. Y rheswm dros osod cofnodwr ar y mesurydd dŵr yw nodi faint o ddŵr sy'n pasio drwy'r mesurydd bob munud mewn cyfnodau o 24 awr, neu gyfnodau o amser a bennir gan y Cwmni. Bydd y cofnodwr yn aros yn ei le am o leiaf 14 diwrnod a bydd y Cwmni yn hysbysu'r cwsmer o'r dyddiad y bydd yn ei gasglu os bydd angen cael mynediad i eiddo'r cwsmer i wneud hynny.
6. Bydd y cofnodwr yn aros yn eiddo i'r Cwmni ac ni chaiff ei dynnu oddi yno neu ni tharfir arno ac nid ymyrrir ag ef mewn unrhyw ffordd heblaw gan swyddog y Cwmni. Drwy lofnodi ei fod wedi darllen y telerau ac amodau hyn mae'r cwsmer yn cytuno i roi mynediad i'r Cwmni i osod, archwilio a chasglu'r cofnodwr fel bo angen. Os nad yw'r mesurydd wedi'i leoli ar y briffordd, nac ar safle'r cwsmer ei hun, mae'n rhaid bod gan y cwsmer hawl mynediad gyfreithiol ato er ei fudd ei hun a budd y Cwmni. Os bydd angen i'r cwsmer wneud gwaith adfer er mwyn caniatáu mynediad i'r mesurydd a gosod y cofnodwr, y cwsmer fydd yn talu'r costau am wneud hynny a bydd yn hysbysu'r Cwmni pan fydd mynediad ar gael.
7. O bryd i'w gilydd, am resymau ymarferol, gweithredol neu ddiogelwch ni fydd y Cwmni yn gallu gosod cofnodwr. Bryd hynny bydd y Cwmni yn hysbysu'r cwsmer ac yn ad-dalu'r ffi lawm. Ad-delir y ffi am y cofnodwr pan bennir bod gorddefnydd am fod pibellau'r Cwmni yn gollwng. Telir unrhyw ad-daliad o fewn 25 diwrnod gwaith.
8. Os bydd angen gwneud gwaith ychwanegol i osod cofnodwr, gan gynnwys newid mesurydd, gwneud gwaith cloddio neu waith peirianeg arall sy'n gyfrifoldeb ar y Cwmni, bydd y Cwmni yn gwneud hynny pan fydd yn rhesymol, heb godi swm ychwanegol ar y cwsmer, ac yna caiff cofnodwr ei osod. Bydd y Cwmni yn hysbysu'r cwsmer os bydd angen gwneud unrhyw waith ychwanegol a all arwain at oedi cyn gosod cofnodwr.
9. Bydd y Cwmni yn hysbysu'r cwsmer os bydd darpariaethau Deddf Rheoli Traffig 2004 neu amodau rheoliadol neu gyfreithiol eraill yn gymwys a all arwain at oedi cyn gosod cofnodwr.
10. Os bydd y Cwmni yn penderfynu bod angen newid mesurydd, bydd y Cwmni yn talu am wneud hynny ac yn gosod cofnodwr ar y mesurydd newydd.
11. Yn unol â Gwarant Gwasanaeth y Cwmni, ni fydd y Cwmni yn gyfrifol am unrhyw ddifrod na cholled a achosir i'r cwsmer nac am unrhyw ddamwain i unrhyw un o gyflogeion y cwsmer o ganlyniad i dorri neu atal y cyflenwad neu unrhyw ormoddedd neu ddiffyg pwysedd neu fethiant unrhyw gyflogeion, gwaith, peiriannau, pibellau neu gyfarpar y Cwmni.
12. Gall unrhyw hysbysiad gan y Cwmni, o dan y telerau ac amodau hyn, gael ei gyflwyno drwy ei adael i'r cwsmer ar y safle a gyflenwir neu yng nghyfeiriad neu safle busnes hysbys diwethaf y cwsmer neu (yn achos cwmni) yn ei swyddfa gofrestrig neu drwy ei anfon yn y post at y cwsmer ar y cyfryw safle, a chaiff ei ddilysu'n ddiagonol os yw'n nodi neu'n honni ei fod yn nodi, mewn print neu fel arall, lofnod y Cyfarwyddwr neu unrhyw swyddog awdurdodedig arall y Cwmni. Bydd y cwsmer neu unigolyn ar ei ran yn llofnodi unrhyw hysbysiad i'r Cwmni, ac yn anfon hwnnw i Dŵr Cymru, Blwch Swyddfa'r Post 690, Caerdydd, CF3 5WL, yn y post neu mewn ffordd arall.
13. Byddwch yn parhau i fod yn gyfrifol am dalu unrhyw daliadau sy'n weddill neu daliadau yn y dyfodol, ac nid effeithir ar eich cyfrifoldebau, o dan ein telerau ac amodau safonol, am gyflenwad dŵr mesuredig tra bod cofnodwr wedi'i osod. Gallwch gael copi o 'Eich cyflenwad mesuredig' drwy ein ffonio ar **0800 052 0138** neu drwy ymweld â'n gwefan yn www.dwrcymru.com

Cofnodydd mesurydd dŵr

Ffurflen Gais

Cais am gofnodwr dŵr

Rhif cyfeirnod y cwsmer:

(a nodir ar eich bil)

Enw'r cwsmer:

(teitl, llythrennau cyntaf, cyfenw)

Cyfeiriad:

Cod post:

Rhif Ffôn (yn ystod y dydd):

Ffôn Symudol:

Y cyfeiriad lle y caiff y Cofnodwr ei osod:

Cod post:

Os hoffech gael eich adroddiad drwy e-bost, rhowch eich cyfeiriad e-bost isod:

Cadarnhaf fy mod wedi darllen y telerau ac amodau a hoffwn barhau â'm cais i gael cofnodwr.

Amgaeaf fy nhaliad drwy siec, yn daladwy i Dŵr Cymru Cyf am £60.00 gan gynnwys TAW;

Neu,

Hoffwn dalu'r ffi o £60.00 drwy gerdyn Debyd/Credyd (nodwch ba un) ac rwy'n rhoi caniatâd i chi ddebydu fy manylion cerdyn a nodir isod.

Yr enw sydd ar y cerdyn:

Rhif y cerdyn:

Tri rhif y cod diogelwch

(ar gefn eich cerdyn) (Switch, Visa ac ati)

Math o gerdyn

Dyddiad dechrau: ::

/

Dyddiad dod i ben:

/

Rhif dyroddi:

Ticiwch os oes angen derbynneb TAW arnoch

Llofnodwyd:

Dyddiad:

Dychwelwch y ffurflen hon i: **Gwasanaethau Cwsmeriaid Dŵr Cymru, Blwch Swyddfa'r Post 690, Llaneirwg, Caerdydd, CF3 5WL.**